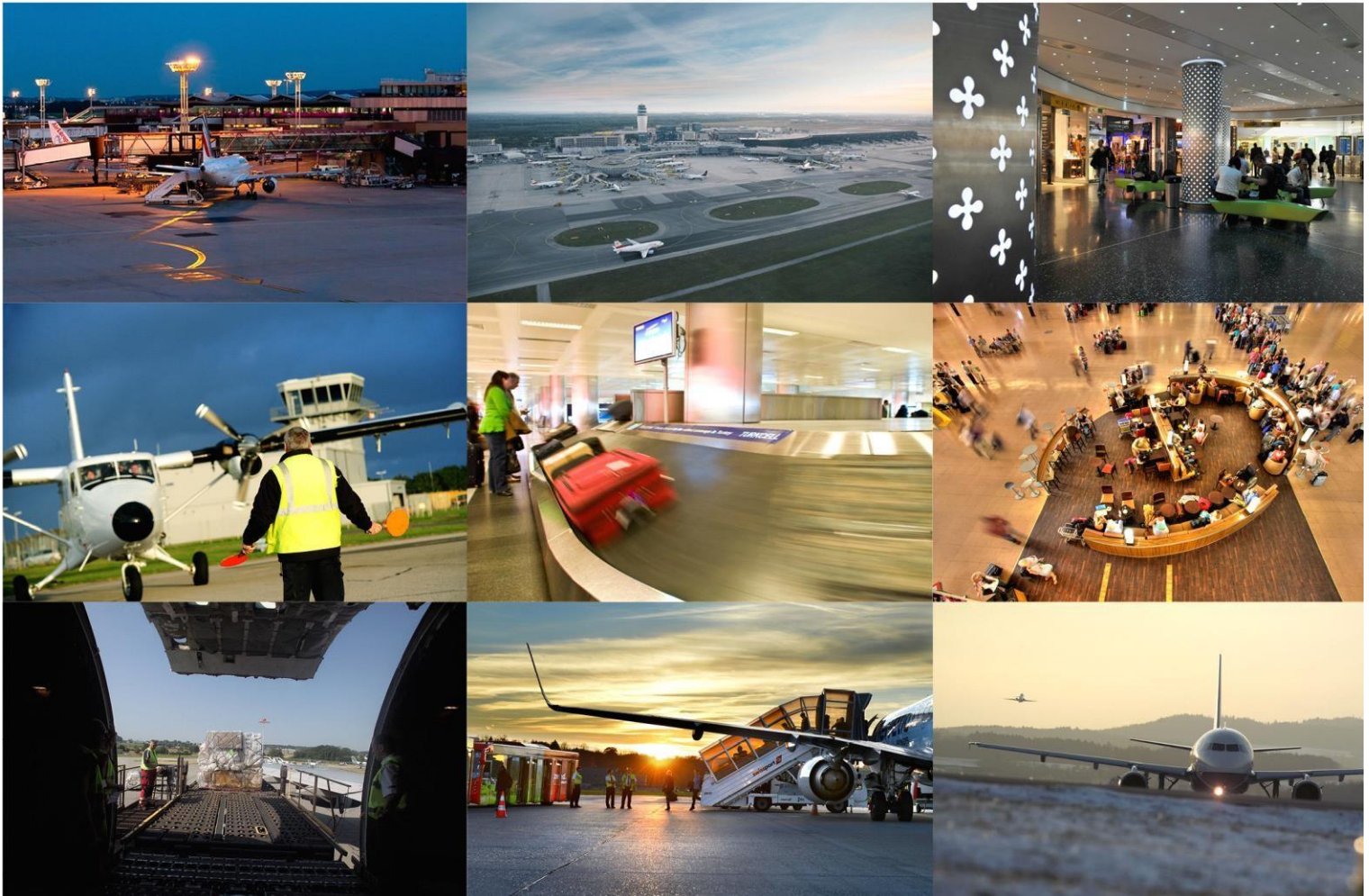




ACI EUROPE AIRPORT TRAFFIC REPORT

SOURCE: ACI WORLD & ACI EUROPE

Январь 2017



Воздушный трафик получил отличный старт в Январе и начался с прироста пассажирооборота на 8.9% и грузооборота на 8.4%



Для немедленной публикации

13 марта 2017

Брюссель, 13 марта 2017: Европейская ассоциация аэропортов ACI EUROPE, публикует сегодня свой отчёт по воздушному трафику за январь 2017 года – это первый доклад о производительности европейских аэропортов с начала этого года.

Средний объём **пассажирских перевозок** в географической Европе вырос на **+8.9%** в течение января, по сравнению с аналогичным периодом прошлого года. Большая часть этого роста относится к европейскому рынку, где темпы развития (**+10%**) были почти в два раза больше, чем в неевропейском рынке (**+5.4%**).

Национальные рынки по всему **Евросоюзу** докладывают о положительном росте, а 14 из них сообщают о двухзначном приросте, в основном в Центральной и Восточной части региона, наряду с Кипром (+25%), Люксембургом (+23.1%), Мальтой (+27.3%), Нидерландами (+12,1%) и Португалией (+21,7%). Соответственно, следующие столичные аэропорты зафиксировали внушительный рост пассажирооборота: София (+43%), Варшавский аэропорт имени Фредерика Шопена (+30.5%), Международный аэропорт имени Анри Коанды (+23.8%), Таллинн (+21.8%), Прага (+21.7%), Любляна (+21.5%), Вильнюс (+17.8%) и Будапешт (+17%).

На работоспособность **неевропейского рынка** продолжает влиять политическая ситуация в Турции. В то время как в конце 2016 года пассажирооборот в турецких аэропортах показывал обнадеживающие признаки восстановления, он снова резко упал в январе (-6.4%). С другой стороны, российские и украинские аэропорты продолжают активно восстанавливаться, о чём свидетельствует производительность Ростова (+38.3%), Киева (+36.3%), Санкт-Петербурга (+29.8%), Новосибирска (+29.7%), Екатеринбурга (+23%) и Москва-Шереметьево (+19.1%). В это же время Исландия публикует очередной рекорд по темпам роста в аэропорте Кефлавик, где объём пассажирских перевозок увеличился на +70% - это означает, что сейчас количество трафика, принимаемого аэропортом, превышает более чем в два раза объём перевозок в январе 2015 года (+113.8%).

Оливьер Янковец, генеральный директор ACI EUROPE сказал: "2017 год является довольно бурно начинающимся годом для воздушного трафика, он продолжает импульс, который был задан во второй половине 2016 года. Из-за январского роста объёма перевозок почти на четверть за последние два года, результат европейского рынка кажется мне особенно впечатляющим. В сочетании с непрерывным ростом грузовых перевозок – это в первую очередь отражает значительно улучшившиеся макроэкономические условия, особенно в Евроне, где безработица находится на самом низком показателе за последние 8 лет и экономика фиксирует 14 последовательных кварталов роста".

В соответствии с тенденциями прошлого года, вспомогательные хабы и аэропорты средних размеров продолжают возглавлять динамический рост в январе. Однако, и топ-5 европейских хабов ('Ведущие') и небольшие региональные аэропорты регистрируют

повышение производительностей, что говорит об общей сбалансированности динамики для пассажирских перевозок во всей отрасли.

В январе в **Ведущих хабах** наблюдается увеличение пассажиропотока чуть более чем на +2% (по сравнению со средним приростом в +1.5% в 2016 году), всё это происходит на фоне более выдающихся результатов в Париж-Шарль-де-Голль (+6.1%) и Франкфурте (+1.8%), а также дальнейшего роста пропускной способности в Лондон-Хитроу (+4.2%). Амстердам-Схипхол сохранили за собой лидерство (+11.2%), что в целом результат резкого падения пассажирского трафика в Стамбул-Ататюрк (-12.5%).

Между тем, пассажиропоток в **небольших региональных аэропортах** (Группа 4, за исключением столичных городов) вырос почти на +10% - практически замкнув разрыв между более крупными аэропортами.

Грузооборот также показывает хорошие результаты, продолжая свой начавшийся в январе тренд, он демонстрирует прирост на +8.4%. Движение воздушных судов выросло на +4.8%, что отражает продолжающееся расширение воздушных линий.

Подытоживая **Янковец** прокомментировал: " Геополитические риски, хоть они и часто появляются на горизонте, в настоящее время затрагивают по большей части только неевропейские рынки. Влияние прошлогодних терактов в Евросоюзе снизилось, но последствиям выхода Великобритании из ЕС ещё предстоит явить себя. Это может быть как хорошо, так и плохо..."

В течение **января**, аэропорты, принимающие более чем 25 миллионов пассажиров в год (Группа 1), аэропорты, принимающие от 10 до 25 миллионов пассажиров (Группа 2), аэропорты, принимающие от 5 до 10 миллионов пассажиров (Группа 3) и аэропорты, принимающие менее 5 миллионов пассажиров в год (Группа 4), сообщили о средней регулировке на **+5.8%, +11.4%, +13.1%** и **+11.7%**.

Аэропорты, сообщившие о наибольшем повышении пассажирооборота в январе 2017 (по сравнению с январём 2016) прилагаются ниже:

ГРУППА 1: Москва-Шереметьево (**+19.1%**), Манчестер (**+18.1%**), Лондон Гатвик (**+12.1%**), Барселона (**+11.4%**) и Амстердам (**+11.2%**)

ГРУППА 2: Варшавский аэропорт имени Фредерика Шопена (**+30.5%**), Санкт-Петербург (**+29.8%**), Берлин-Шёнефельд (**+26.5%**), Прага (**+21.7%**) и Лиссабон (**+21.6%**)

ГРУППА 3: Кефлавик (**+70.0%**), Киев (**+36.3%**), Ларнака (**+33.3%**), Мальта (**+27.3%**) и Фаро (**+25.4%**)

ГРУППА 4: Международный аэропорт Бухарест Бэняса имени АуРЕЛЯ Влайку (**+309.8%**), Орадя (**+148.3%**), Марибор и остров Закинф (**+88.7%**), Яссы и Миконос (**+83.7%**) и Паланга (**+81.8%**)

'Отчёт международного совета аэропортов о трафике аэропортов за январь 2017 года' включает в себя в общей сложности 233 аэропорта, что составляет более чем 88% европейского воздушного трафика.

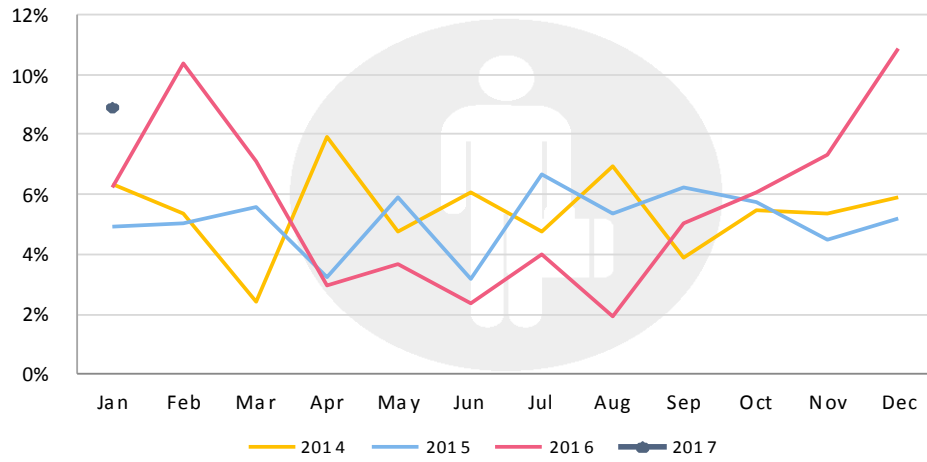
Отчёт о трафике аэропортов публикуемый ACI EUROPE уникален тем, что является единственным отчётом, включающим в себя все типы пассажирских рейсов в, из и внутри Европы: стоимость обслуживания, проводимые рейсы и многое другое.



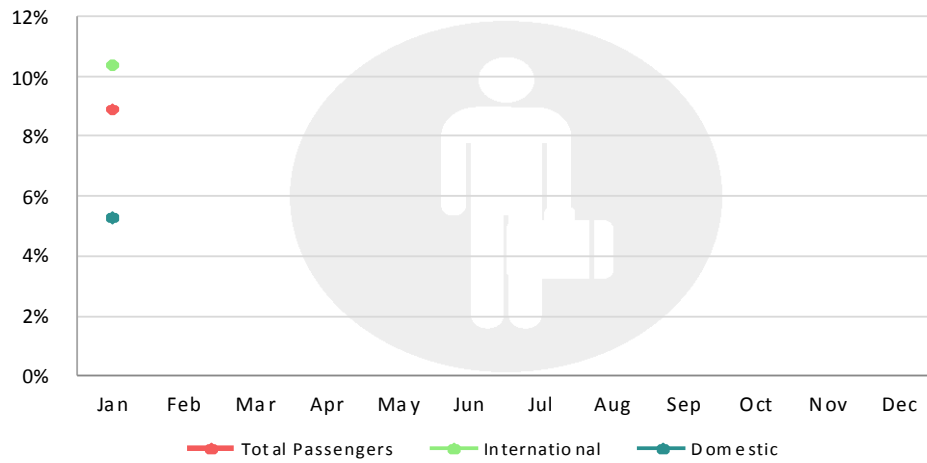
EXECUTIVE SUMMARY (January 2017)

	January 2017/2016
Total Passengers	8.9%
EU airports	10.0%
Non-EU airports	5.4%
Passengers International	10.4%
EU airports	11.1%
Non-EU airports	7.1%
Passengers Domestic	5.3%
EU airports	6.6%
Non-EU airports	3.3%
Freight	8.4%
EU airports	7.1%
Non-EU airports	13.0%
Movements	4.8%
EU airports	5.7%
Non-EU airports	1.8%
PAX + Freight Combined	4.8%
Cargo only	4.9%

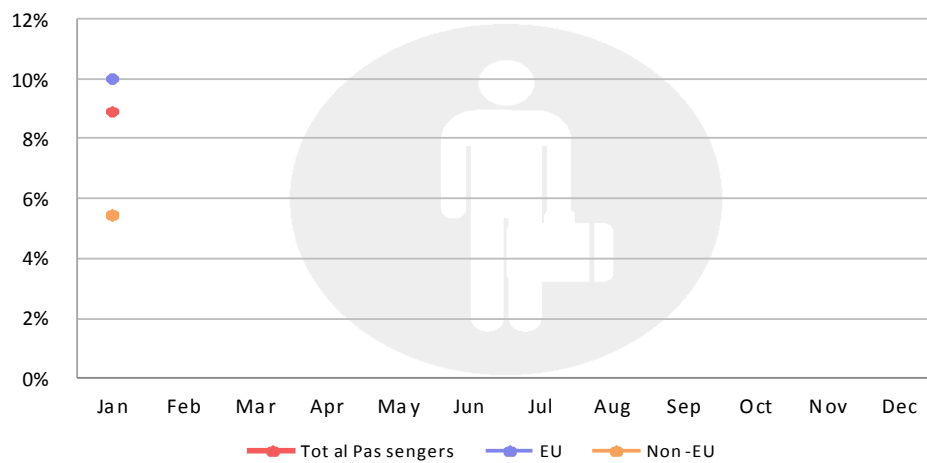
TOTAL PASSENGER DEVELOPMENT (Year-on-year changes)



INTERNATIONAL & DOMESTIC PASSENGERS



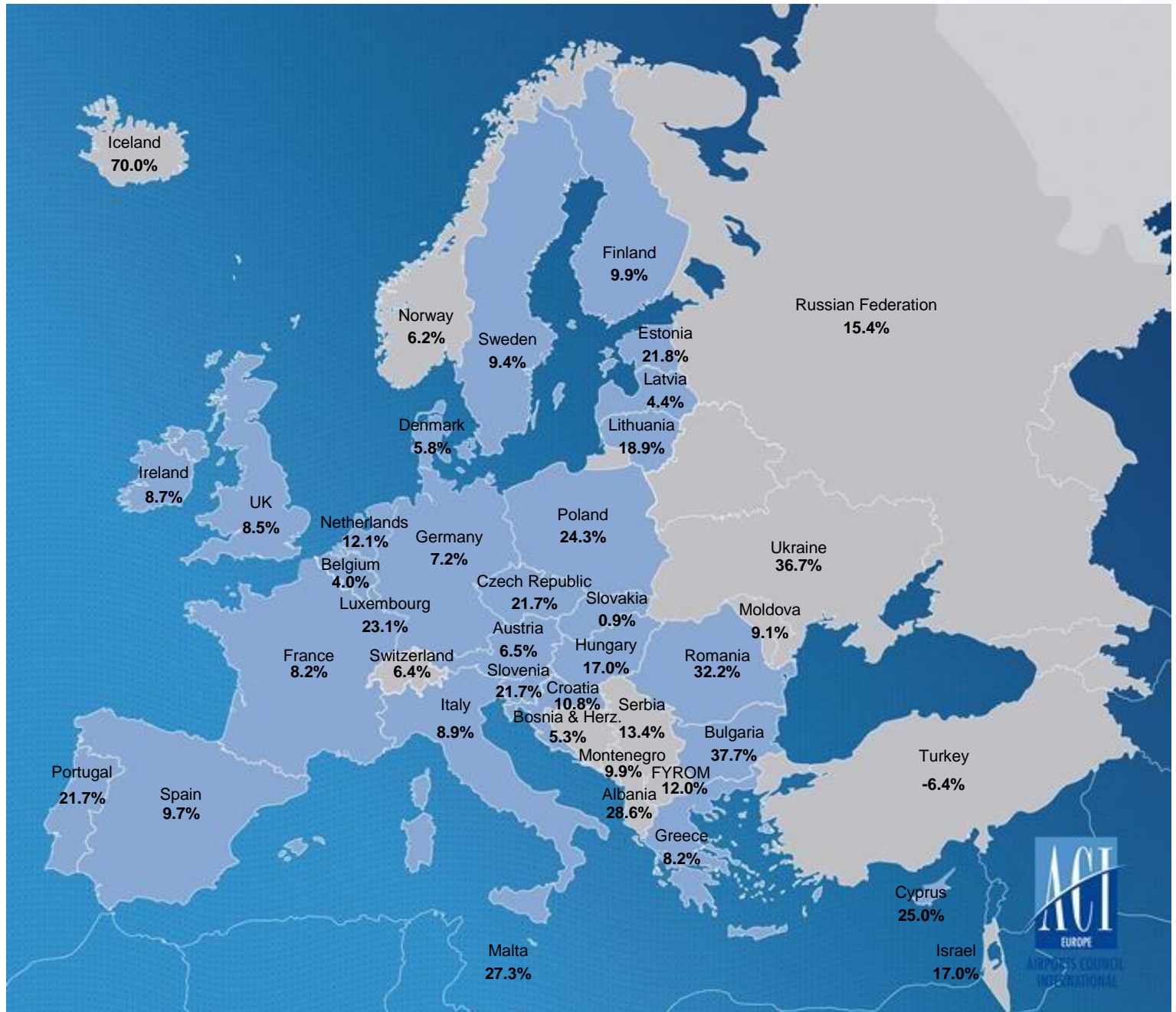
EU/NON-EU AIRPORTS PASSENGER TRAFFIC



TRAFFIC DEVELOPMENT (January 2017)

	January 2017/2016	January 2017/2015	January 2017/2014
Total Passengers	8.9%	15.5%	21.2%
EU airports	10.0%	17.4%	23.5%
Non-EU airports	5.4%	9.6%	14.1%
Passengers International	10.4%	16.9%	22.5%
EU airports	11.1%	19.0%	25.7%
Non-EU airports	7.1%	7.7%	9.5%
Passengers Domestic	5.3%	12.1%	16.9%
EU airports	6.6%	11.7%	14.2%
Non-EU airports	3.3%	12.7%	21.4%
Freight	8.4%	12.5%	11.6%
EU airports	7.1%	11.3%	10.9%
Non-EU airports	13.0%	21.1%	16.2%
Movements	4.8%	6.7%	7.7%
EU airports	5.7%	8.2%	9.5%
Non-EU airports	1.8%	2.0%	2.1%
PAX + Freight Combined	4.8%	7.3%	8.0%
Cargo only	4.9%	0.6%	-1.7%

PASSENGER DEVELOPMENT EUROPEAN COUNTRIES (January 2017 YoY)



PASSENGER TRAFFIC GROWTH BY TRAFFIC CATEGORY (January 2017)

GROUP 1		GROUP 2		GROUP 3		GROUP 4	
Over 25 million pax		Between 10 and 25 million pax		Between 5 and 10 million pax		Less than 5 million pax	
2017/2016	2017/2015	2017/2016	2017/2015	2017/2016	2017/2015	2017/2016	2017/2015
5.8%	11.8%	11.4%	19.3%	13.1%	21.2%	11.7%	17.7%

	CITY	CODE	PASSENGERS		COMMERCIAL MOVEMENTS		FREIGHT		
			2017/16	2017/15	2017/16	2017/16			
1	London	LHR	5,742,295	4.2%	5.2%	37,125	0.4%	124,400	4.4%
2	Paris	CDG	4,973,843	6.1%	6.5%	36,076	2.4%	151,421	0.7%
3	Amsterdam	AMS	4,571,846	11.2%	22.7%	35,663	7.6%	135,172	7.3%
4	Frankfurt	FRA	4,227,110	1.8%	4.0%	33,124	-1.0%	158,649	6.2%
5	Istanbul	IST	4,032,496	-12.5%	-9.4%	30,872	-12.3%	60,822	15.6%
6	Madrid	MAD	3,842,307	9.3%	22.1%	28,616	3.4%	32,355	7.2%
7	Munich	MUC	2,920,604	6.5%	8.2%	28,164	7.0%	26,761	9.0%
8	Barcelona	BCN	2,802,336	11.4%	27.3%	20,183	5.5%	10,330	11.4%
9	London	LGW	2,797,900	12.1%	18.6%	19,538	6.1%	6,034	15.4%
10	Moscow	SVO	2,715,819	19.1%	26.7%	22,374	10.2%	14,569	41.0%
11	Rome	FCO	2,668,146	5.9%	9.5%	21,618	-2.7%	9,648	-0.7%
12	Paris	ORY	2,296,077	9.6%	11.8%	17,099	3.1%	6,300	-26.1%
13	Istanbul	SAW	2,147,771	-4.5%	13.9%	15,706	-6.0%	4,564	16.8%
14	Moscow	DME	2,089,356	2.1%	2.2%	17,328	-3.1%	7,772	13.2%
15	Copenhagen	CPH	1,976,411	5.8%	19.5%	18,686	-1.1%		
16	Zürich	ZRH	1,964,021	9.1%	12.6%	19,367	2.0%	25,488	12.8%
17	Dublin	DUB	1,857,094	8.9%	27.5%	14,892	4.2%	10,334	2.9%
18	Oslo	OSL	1,822,266	10.9%	13.6%	18,010	5.6%	9,796	6.1%
19	Stockholm	ARN	1,801,823	12.3%	17.3%	17,153	9.4%	7,089	34.2%
20	London	STN	1,745,212	5.0%	17.4%	12,870	2.8%		
21	Manchester	MAN	1,678,619	18.1%	26.7%	13,303	17.0%	7,891	14.1%
22	Lisbon	LIS	1,663,328	21.6%	29.4%	14,060	11.3%	8,620	28.2%
23	Düsseldorf	DUS	1,567,164	16.6%	17.9%	15,296	11.9%	7,571	21.5%
24	Brussels	BRU	1,531,536	3.5%	11.3%	16,163	2.4%	42,882	24.5%
25	Milan	MLN	1,448,349	15.3%	17.6%	12,066	6.8%	42,573	16.1%
26	Vienna	VIE	1,445,076	7.9%	9.2%	15,538	0.6%	14,067	-4.5%
27	Geneva	GVA	1,416,260	3.5%	9.7%	12,920	0.4%	4,083	26.7%
28	Berlin	TXL	1,377,393	3.6%	4.8%	13,210	1.8%	3,283	17.0%
29	Helsinki	HEL	1,345,287	9.4%	16.4%	13,392	5.8%	10,450	-17.4%
30	Athens	ATH	1,205,175	10.4%	23.5%	11,186	3.7%	5,711	2.4%
31	Tel-Aviv	TLV	1,174,615	18.8%	28.2%	8,393	14.3%	25,418	5.1%
32	Gran Canaria	LPA	1,108,772	2.5%	13.0%	9,476	1.0%	1,449	-2.0%
33	Hamburg	HAM	1,086,647	13.2%	14.9%	10,671	8.6%	2,702	10.7%

			PASSENGERS			COMMERCIAL MOVEMENTS		FREIGHT	
			January			January		January	
	CITY	CODE	2017/16		2017/15	2017/16		2017/16	
34	Ankara	ESB	1,050,204	7.3%	11.9%	7,591	4.1%	925	-25.2%
35	St Petersburg	LED	1,018,295	29.8%	16.7%	10,766	25.9%	1,577	29.1%
36	Warsaw	WAW	962,721	30.5%	39.5%	11,704	16.2%	6,020	40.4%
37	Tenerife	TFS	959,984	9.3%	18.2%	6,083	7.4%	256	-2.8%
38	Izmir	ADB	892,083	-1.3%	5.6%	5,798	0.1%	1,149	-31.4%
39	Berlin	SXF	891,822	26.5%	82.1%	7,135	20.7%	684	30.5%
40	Málaga	AGP	866,028	18.4%	34.5%	6,658	11.2%	161	4.7%
41	Milan	BGY	864,232	11.3%	20.2%	6,119	7.7%	9,154	9.1%
42	Bucharest	OTP	847,222	23.8%	42.0%	8,539	14.8%	2,146	11.7%
43	Prague	PRG	844,353	21.7%	37.1%	8,632	9.9%	5,441	38.6%
44	Budapest	BUD	820,827	17.0%	31.2%	6,716	8.6%	6,122	29.4%
45	Edinburgh	EDI	781,072	11.7%	24.9%	8,083	9.8%	1,554	15.0%
46	Birmingham	BHX	775,584	16.2%	26.9%	7,738	15.3%	3,295	122.3%
47	Cologne	CGN	745,071	8.0%	40.9%	8,996	4.5%	63,983	7.1%
48	Milan	LIN	709,441	10.0%	11.8%	7,754	3.9%	966	3.9%
49	Kiev	KBP	709,330	36.3%	13.3%	6,190	28.0%	2,264	23.4%
50	Porto	OPO	692,523	23.5%	40.8%	6,142	18.4%	2,708	12.1%
51	Alicante	ALC	683,569	15.4%	37.1%	5,335	16.2%	455	19.5%
52	Lyon	LYS	682,750	13.2%	17.5%	8,160	7.5%	4,417	13.1%
53	Antalya	AYT	670,035	-3.9%	-6.7%	4,810	0.3%	589	20.9%
54	Palma De Mallorca	PMI	642,362	4.7%	13.7%	6,506	7.1%	677	-0.5%
55	Toulouse	TLS	625,442	16.6%	18.4%	6,716	11.6%	6,529	26.9%
56	Glasgow	GLA	597,615	8.4%	23.0%	6,140	10.5%	839	-2.3%
57	Stuttgart	STR	594,444	1.7%	8.1%	6,582	-2.9%	1,982	34.0%
58	Marseille	MRS	575,470	8.6%	8.9%	6,857	4.3%	4,765	7.8%
59	Bologna	BLQ	539,245	5.7%	20.5%	4,740	1.7%	3,116	22.4%
60	Lanzarote	ACE	536,041	8.6%	18.8%	4,432	11.7%	149	11.1%
61	Venice	VCE	533,987	8.6%	16.9%	5,147	5.3%	3,363	10.3%
62	Charleroi	CRL	496,579	7.4%	14.4%	3,398	4.3%	8	26.5%
63	Keflavik	KEF	493,831	70.0%	113.8%	3,395	48.0%	3,403	-9.9%
64	Sofia	SOF	468,968	43.0%	61.1%	4,199	29.4%	1,371	21.2%
65	Rome	CIA	463,754	6.5%	13.2%	3,026	3.8%	1,311	3.1%
66	Bristol	BRS	458,877	12.9%	27.1%	4,096	13.6%		
67	Fuerteventura	FUE	454,062	7.5%	22.8%	3,634	7.5%	76	1.5%
68	Göteborg	GOT	448,695	5.3%	11.6%	4,835	-2.7%	1,092	36.2%
69	Adana	ADA	444,160	-3.5%	4.1%	3,231	-1.5%	326	-47.2%
70	Basel	BSL	418,743	4.4%	8.6%	4,499	1.4%	4,848	28.9%
71	Bergen	BGO	395,985	1.1%	3.1%	6,233	-3.4%	258	0.0%
72	Bordeaux	BOD	377,122	13.8%	19.0%	3,813	10.0%	877	10.5%
73	Riga	RIX	369,666	4.4%	15.2%	4,873	0.1%	618	-34.3%
74	Krakow	KRK	366,936	20.8%	40.1%	3,153	19.1%	51	21.7%
75	Valencia	VLC	366,176	19.4%	35.3%	3,444	-0.4%	1,032	10.3%
76	Thessaloniki	SKG	365,261	4.0%	10.6%				
77	Naples	NAP	350,150	10.9%	8.2%	3,236	4.1%	573	42.9%
78	Eindhoven	EIN	346,748	25.9%	40.3%	2,355	20.6%		
79	Belgrade	BEG	330,120	13.4%	6.8%	4,052	3.2%	1,066	21.3%
80	Turin	TRN	326,923	9.6%	19.7%	3,186	4.4%	31	-39.2%
81	Novosibirsk	OVV	320,965	29.7%	24.8%	3,410	20.6%	1,200	5.0%
82	Sevilla	SVQ	320,380	11.6%	28.0%	2,449	-0.8%	496	13.4%
83	Ekaterinburg	SVX	318,202	23.0%	22.6%	2,989	9.1%	1,132	-21.7%

			PASSENGERS			COMMERCIAL MOVEMENTS		FREIGHT	
			January			January		January	
CITY		CODE	2017/16		2017/15	2017/16		2017/16	
84	Tenerife	TFN	313,416	3.2%	19.4%	4,070	0.0%	930	3.8%
85	Palermo	PMO	312,050	2.6%	17.4%	2,641	-2.9%	23	-28.1%
86	Trondheim	TRD	310,548	1.8%	4.5%	4,265	3.1%	133	10.7%
87	Malta	MLA	303,080	27.3%	43.0%	2,569	22.2%	1,195	12.7%
88	London	LCY	302,508	1.8%	1.5%	5,965	-0.2%	5	400.0%
89	Hanover	HAJ	300,722	1.7%	3.8%	3,509	0.4%	678	7.1%
90	Larnaca	LCA	300,016	33.3%	50.2%	2,994	29.7%	2,069	14.9%
91	Nantes	NTE	291,838	14.3%	8.9%	3,477	10.4%	977	30.8%
92	Stavanger	SVG	284,519	-2.4%	-5.0%	4,961	-3.4%	294	-25.2%
93	Bilbao	BIO	284,238	9.5%	23.6%	2,879	3.7%	226	5.7%
94	Vilnius	VNO	279,945	17.8%	37.3%	3,090	9.8%	644	29.8%
95	Trabzon	TZX	260,201	2.2%	13.3%	1,681	4.0%	156	64.2%
96	East Midlands	EMA	219,372	14.3%	19.2%	3,864	5.8%	24,323	0.3%
97	Faro	FAO	218,595	25.4%	43.4%	1,747	17.5%	6	40.0%
98	Salzburg	SZG	216,222	-1.8%	-3.1%	2,039	-2.7%	15	-6.3%
99	Nürnberg	NUE	214,112	20.9%	13.5%	3,014	12.1%	451	32.8%
100	Funchal	FNC	213,038	17.3%	27.9%	2,019	20.4%	198	-15.4%
101	Cagliari	CAG	210,889	6.0%	11.3%	1,603	-3.5%	106	-46.7%
102	Aberdeen	ABZ	207,015	-1.7%	-18.0%	6,428	-2.0%	472	-3.5%
103	Luxembourg	LUX	205,120	23.1%	43.6%	4,446	10.0%	62,845	9.0%
104	Treviso	TSF	196,962	8.5%	9.5%	1,240	4.0%		
105	Tirana	TIA	191,759	28.6%	41.1%	1,754	12.6%	125	4.8%
106	Rostov	ROV	188,868	38.3%	24.8%	1,636	11.1%	374	61.9%
107	Katowice	KTW	184,694	6.7%	27.2%	1,650	2.7%	1,140	17.5%
108	Tromsø	TOS	180,095	7.9%	18.7%	2,792	2.4%	139	4.2%
109	Wrocław	WRO	179,929	21.5%	28.8%	1,741	20.9%	200	-4.0%
110	Stockholm	BMA	179,753	4.8%	4.1%	3,458	4.7%		
111	Verona	VRN	178,218	8.5%	12.4%	1,693	-3.4%	215	-28.0%
112	Chisinau	KIV	173,593	9.1%	14.2%	1,830	14.3%	148	27.6%
113	Cluj	CLJ	171,700	62.7%	87.2%	1,739	61.0%	192	53.3%
114	Zagreb	ZAG	168,356	8.6%	12.0%	2,577	-2.3%	373	2.5%
115	Samara	KUF	159,573	14.9%	24.8%	849	-0.8%	174	15.7%
116	Florence	FLR	156,878	14.3%	11.7%	1,805	7.6%	3	-30.0%
117	Malmö	MMX	155,537	2.4%	12.6%	1,909	1.6%	2,075	-11.6%
118	Tallinn	TLL	155,389	21.8%	21.3%	2,783	16.2%	942	84.3%
119	Ibiza	IBZ	140,438	10.9%	32.1%	1,805	-1.7%	94	-6.2%
120	Bremen	BRE	137,484	-8.9%	-13.3%			45	12.5%
121	Vladivostok	VVO	135,648	16.2%	16.7%	685	15.5%		
122	Cork	ORK	131,954	5.5%	12.6%	1,300	-4.2%	1	-52.0%
123	Kazan	KZN	131,696	25.2%	37.4%	950	6.1%	136	-6.5%
124	Bodo	BOO	126,508	6.1%	11.3%	2,976	4.0%	86	6.6%
125	Southampton	SOU	125,722	15.6%	13.4%	2,815	18.8%	14	-12.5%
126	Skopje	SKP	123,118	12.6%	39.4%	1,111	4.1%	157	-2.1%
127	Pristina	PRN	122,844	0.5%	13.1%	994	-2.5%	58	-15.4%
128	Timisoara	TSR	112,515	74.3%	82.8%	1,370	65.1%	336	16.4%
129	Stockholm	NYO	111,240	0.1%	19.3%	876	-4.4%	21	10.8%
130	Eilath	ETH	100,835	-0.9%	-4.4%	1,094	-5.2%		
131	Shannon	SNN	99,757	9.2%	23.8%	884	4.1%	1,395	57.8%
132	Bratislava	BTS	98,716	0.9%	6.8%	999	-1.4%	1,822	16.0%
133	Chelyabinsk	CEK	96,091	4.9%	31.1%	410	-4.0%	157	9.2%

			PASSENGERS			COMMERCIAL MOVEMENTS		FREIGHT	
			January			January		January	
CITY		CODE	2017/16		2017/15	2017/16		2017/16	
134	Ponta Delgada	PDL	94,006	12.6%	69.3%	1,190	21.3%	302	3.3%
135	Lille	LIL	93,518	14.5%	2.8%	1,358	17.6%	3,067	13.8%
136	Ljubljana	LJU	89,396	21.5%	22.3%	1,771	16.7%	748	13.7%
137	Luleå	LLA	86,734	3.7%	9.1%	818	-3.4%	45	36.4%
138	Bodrum	BJV	82,830	-0.5%	12.3%	552	-4.2%	8	0.0%
139	Trapani	TPS	81,715	5.9%	9.5%	661	4.6%	1	10.0%
140	Grenoble	GNB	81,467	-1.8%	2.8%	819	6.0%		
141	Oulu	OUL	79,191	8.0%	12.3%				
142	Heraklion	HER	77,387	15.5%	12.0%				
143	Umeå	UME	77,057	3.3%	7.0%	1,268	10.5%	30	11.1%
144	Iasi	IAS	76,955	83.7%	87.2%	863	46.5%	1	10.0%
145	Odessa	ODS	75,802	34.8%	13.3%	827	55.5%	43	15.7%
146	Memmingerberg	FMM	75,035	44.6%	75.2%	498	39.9%		
147	Paphos	PFO	72,581	-0.6%	-1.3%	531	3.3%	101	818.2%
148	Kristiansand	KRS	72,436	0.7%	-3.7%	1,245	-3.3%	25	-27.2%
149	Brest	BES	69,973	3.6%	5.2%	1,112	9.4%	289	-10.1%
150	Aalesund	AES	69,164	-2.5%	-6.6%	950	0.0%	23	-19.4%
151	Chania	CHQ	67,570	-1.3%	9.8%				
152	Volgograd	VOG	65,836	5.2%	48.5%	261	5.7%	49	22.8%
153	Strasbourg	SXB	65,398	-4.9%	-8.9%	1,388	-4.5%	5	66.7%
154	Biarritz	BIQ	64,176	17.6%	19.2%	729	31.6%		
155	Rovaniemi	RVN	63,229	26.0%	37.7%				
156	Menorca	MAH	60,332	12.2%	32.1%	1,073	-0.8%	110	31.2%
157	Graz	GRZ	58,542	11.4%	22.9%	1,025	13.1%	13	30.0%
158	Kaunas	KUN	58,438	11.9%	15.2%	599	25.6%		
159	Rhodes	RHO	55,228	3.8%	13.5%				
160	Ajaccio	AJA	55,000	6.7%	12.3%			439	12.5%
161	Isle Of Man	IOM	54,046	2.9%	13.6%	1,425	-28.4%	24	-31.4%
162	Trieste	TRS	50,861	15.6%	18.6%	652	13.6%	2	-60.0%
163	Podgorica	TGD	50,799	23.4%	29.3%	720	11.1%	39	-3.3%
164	Mugla	DLM	50,534	6.8%	44.0%	341	3.3%	6	500.0%
165	Kharkiv	HRK	47,465	47.2%	13.3%	442	35.6%	18	-23.5%
166	Chambery	CMF	46,215	-29.6%	-26.9%	1,365	9.3%		
167	Pau	PUF	46,065	1.2%	1.8%	750	10.5%	55	175.0%
168	Harstad	EVE	45,880	3.4%	7.8%	683	5.9%	28	-10.3%
169	Olbia	OLB	45,223	15.3%	8.2%	465	7.1%	7	-10.0%
170	Ostersund	OSD	44,282	15.0%	26.9%	620	4.2%	9	28.6%
171	Sarajevo	SJJ	43,377	5.3%	-0.7%	632	3.6%	93	-9.7%
172	Haugesund	HAU	43,270	3.1%	-1.8%	492	-10.1%	16	-6.4%
173	Girona	GRO	39,742	-14.4%	-17.7%	278	-23.0%		
174	Astrakhan	ASF	37,403	2.2%	31.1%	242	0.8%	49	-2.9%
175	Molde	MOL	35,561	3.1%	7.3%	630	5.0%	23	8.3%
176	Muenster	FMO	33,735	2.3%	-0.2%	577	4.0%	4	-73.6%
177	Bournemouth	BOH	33,006	11.6%	52.8%	225	-24.0%		
178	Sibiu	SBZ	32,780	69.5%	69.9%	423	43.4%		
179	Bacau	BCM	30,273	28.4%	40.8%	274	29.9%		
180	Split	SPU	30,162	17.7%	24.3%	512	29.9%	20	33.3%
181	Angelholm	AGH	29,222	14.4%	11.4%	507	16.3%		
182	Varna	VAR	28,820	2.4%	27.7%	322	3.5%	97	524.5%
183	Santorini Thira	JTR	28,110	1.8%	146.0%				

			PASSENGERS			COMMERCIAL MOVEMENTS		FREIGHT	
			January			January		January	
	CITY	CODE	2017/16		2017/15	2017/16		2017/16	
184	Toulon	TLN	27,390	-4.3%	-0.2%	428	3.4%		
185	Kiruna	KRN	26,784	20.3%	16.1%	259	23.9%	6	20.0%
186	Alta	ALF	25,626	9.8%	14.4%	562	9.3%	34	27.0%
187	Friedrichshafen	FDH	25,314	-5.1%	-11.3%	597	36.0%		
188	Visby	VBY	24,291	11.7%	14.0%	564	4.3%	6	0.0%
189	Turku	TKU	24,166	11.1%	17.1%				
190	Kirkenes	KKN	22,035	13.0%	11.5%	504	2.9%	37	46.1%
191	Vaasa	VAA	21,635	5.3%	0.2%				
192	Linz	LNZ	21,414	-0.1%	-19.2%	458	1.1%	763	18.3%
193	Mytilene	MJT	20,759	-16.1%	-2.0%				
194	Kristiansund	KSU	20,508	-7.1%	-1.7%	673	-12.5%	8	5.1%
195	Dubrovnik	DBV	19,329	23.4%	22.8%	306	36.6%	12	-13.8%
196	Palanga	PLQ	18,237	81.8%	95.4%	241	39.3%		
197	Bardufoss	BDU	17,430	2.5%	11.6%	162	-13.4%	6	-7.3%
198	Ronneby	RNB	17,349	17.0%	24.5%	297	-1.3%	1	0.0%
199	Brno	BRQ	15,306	8.3%	-2.5%	232	12.6%	250	31.4%
200	Limoges	LIG	15,290	2.2%	9.0%	317	2.3%		
201	Corfou	CFU	15,076	4.4%	0.2%				
202	Tivat	TIV	14,687	-20.3%	-28.1%	238	-14.4%		
203	Klagenfurt	KLU	14,408	-1.6%	-6.5%	289	4.7%		
204	Ostend	OST	13,369	-4.3%	33.8%	207	-11.2%	1,758	2.5%
205	Hammerfest	HFT	13,060	-11.0%	38.0%	774	-16.1%	18	-12.3%
206	Tampere	TMP	12,483	11.9%	-38.7%				
207	Ostrava	OSR	11,825	40.9%	71.7%	275	6.2%	6	-11.1%
208	Kos	KGS	10,708	-5.1%	-10.4%				
209	Floro	FRO	10,571	-19.3%	-2.0%	605	-27.4%	4	4.8%
210	Bourgas	BOJ	10,506	-19.3%	-13.5%	124	-25.3%	1,644	16.3%
211	Bronnoysund	BNN	10,000	16.4%	31.6%	604	8.6%	2	131.0%
212	Mikonos	JMK	9,428	83.7%	119.6%				
213	Mo i Rana	MQN	9,236	-3.6%	15.6%	527	0.4%	12	5.0%
214	Stokmarknes	SKN	8,945	1.9%	5.5%	456	6.5%	3	12.0%
215	Svalbard	LYR	8,606	6.3%	6.7%	169	-9.6%	17	-16.9%
216	Orsta	HOV	8,553	-4.7%	-2.1%	355	-11.7%	2	-24.0%
217	Leknes	LKN	8,269	14.4%	12.5%	387	-1.3%	3	10.7%
218	Vadso	VDS	8,192	8.9%	6.0%	543	-0.2%		
219	Sandnessjoen	SSJ	7,712	18.4%	41.5%	532	1.5%		
220	Sogndal	SOG	7,086	3.0%	19.7%	454	-0.2%		
221	Forde	FDE	6,529	4.6%	7.6%	338	-5.3%		
222	Liège	LGG	6,224	-53.6%	-17.1%	2,162	2.2%	53,821	5.3%
223	Mosjoen	MJF	5,850	-10.0%	-3.8%	433	-6.5%		
224	Oradea	OMR	4,921	148.3%	127.1%	119	63.0%		
225	Ohrid	OHD	4,426	-2.7%	93.3%	34	-22.7%		
226	Zakynthos Island	ZTH	2,915	88.7%	88.2%				
227	Monaco	MCM	2,463	-30.0%	-37.9%	1,285	-27.6%		
228	Kefallinia	EFL	1,794	-14.2%	-18.8%				
229	Zadar	ZAD	1,374	-14.3%	-27.8%	84	-4.5%		
230	Bucharest	BBU	1,004	309.8%	838.3%	92	35.3%		
231	Maribor	MBX	366	88.7%	22.3%	12	-33.3%		
232	Targu Mures	TGM	25	-99.9%	69.9%	4	-97.9%		
233	Arad	ARW				2	-85.7%		

ФОРМУЛИРОВКИ

Пассажиры

Прибыльные или неприбыльные пассажиры, прибывающие или вылетающие на коммерческих самолётах или вертолётах на запланированные или незапланированные рейсы.

Местные

Перевозка (пассажиров или грузов) выполняемая между аэропортами, расположенными в пределах одной страны или территории.

Международные

Перевозка (пассажиров или грузов) выполняемая между назначенными аэропортами, расположенными в другой стране или территории.

Грузы

Грузы эта любая собственность, перевозимая на самолётах отличающаяся от почты, хранилищ и багажа.

Передвижение/Движение самолёта

Передвижение это посадка или взлёт самолёта или вертолёта в аэропорту по расписанию или без.

Грузы только

Передвижение самолётов или вертолётов для доставки коммерческих грузов и/или почты, но не пассажиров (исключая воздушное такси и деловые полёты).

Комбинированные пассажирские и грузовые полёты

Передвижение самолётов или вертолётов для доставки коммерческих грузов и/или почты, включая перевозку пассажиров (исключая воздушное такси и деловые полёты).

Географический охват

Европа

Включает все страны и территории на европейском континенте.

Евросоюз

Включает все аэропорты, находящиеся в 28 странах - членах европейского союза.

Неевропейские регионы

Включает все европейские страны, не являющиеся членами Европейского союза.

В данный момент в неевропейские регионы входят: Албания, Беларусь, Босния и Герцеговина, Бывшая Югославская республика Македония, Грузия, Исландия, Израиль, Черногория, Норвегия, Российская Федерация, Сербия, Швейцария, Турция и Украина.





Airports Council International has been tracking airport traffic data for over 25 years. As part of that, here in Europe ACI EUROPE has published a dedicated airport traffic report every month for over 10 years. The data available comprises the most comprehensive reporting of passenger traffic figures available (including the network, low cost, charter and other airlines) as well as freight figures and aircraft movements. The report also provides insights into the average traffic performance in the various countries in continental Europe and a breakdown of the average growth in our 4 traffic categories for airports).

ACI EUROPE is the European region of Airports Council International (ACI), the only worldwide professional association of airport operators. ACI EUROPE represents close to **500 airports** in 45 European countries. In 2015, our member airports handled over 90% of commercial air traffic in Europe, welcoming more than **1.9 billion passengers, 18.9 million tonnes of freight** and **22.8 million aircraft movements**. These airports contribute to the employment of **12.3 million people**, generating **€675 billion** each year (**4.1%**) of GDP in Europe.

EVERY FLIGHT BEGINS AT THE AIRPORT.

www.aci-europe.org

Twitter: @ACI_EUROPE

Produced by ACI EUROPE

© Copyright ACI EUROPE 2017